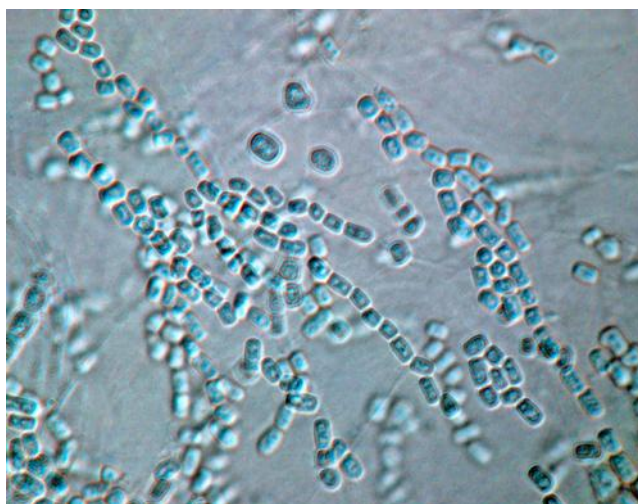


## *Geotrichum* Link



*Geotrichum* Link corresponde a un grupo de levaduras cosmopolitas y saprotrofas, aisladas frecuentemente del suelo, agua, aire, frutas y verduras, plantas, cereales y productos lácteos. También se puede aislar a partir de esputo, heces, secreción vaginal y orina de humanos.

Este género incluye varias especies, sin embargo *Geotrichum candidum* es la más frecuente en los aislamientos y la más estudiada. Es un género que en general tiene baja virulencia, no obstante puede causar distintas infecciones en pacientes inmunocomprometidos, reportándose compromiso pulmonar, renal, fungemia y enfermedad diseminada. El pronóstico en infecciones profundas por estos agentes es sombrío, con una mortalidad que varía entre 50-75% dependiendo de la patología de base, momento del diagnóstico y tratamiento oportuno.

Aparte de su importancia clínica y ambiental, hay reportes de daño sobre aluminio, papeles, resina de policarbonatos y pudrición de frutas de post cosecha.

Características macroscópicas: Las colonias son de rápido crecimiento, de color blanco, secas y pulvulentas. La temperatura óptima de crecimiento es 25°C y la mayoría de las cepas no crecen a 37°C.

Características microscópicas: Se observan hifas verdaderas gruesas y artroconidios. Estos últimos miden 6-12x 3-6 micras, son hialinos, unicelulares o en cadenas, tienen forma rectangular o de barril, y corresponden al resultado de la fragmentación de las hifas mediante dobles septos.

Tratamiento: Se recomienda en cada caso realizar sensibilidad y determinación de CIM. Se han reportado casos tratados con Voriconazol, Caspofungina y Anfotericina B.

Prof. Dr. Rodrigo Cruz Choappa

1. **Piontelli E.** Manual de microhongos filamentosos comunes I, 1a ed. Valparaíso: Edición particular. 2011.
2. **Verghese S & Ravichandran P.** *Geotrichum candidum* infection in a renal transplant recipient. *Ind J Nephrol.* 2003; 13: 72-74.
3. **Sfakianakis A, Krasagakis K, Stefanidou M, Maraki S, Koutsopoulos A, Kofteridis D, Samonis G & Tosca, A.** Invasive cutaneous infection with *Geotrichum candidum*-sequential treatment with amphotericin B and voriconazole. *Medical Mycology.* 2007; 45: 81-84.
4. **Etienne D, Gaspar M, Delabesse E, Lmimouni B, Vernant JP & Dhédin N.** 2008. Successful treatment of disseminated *Geotrichum capitatum* infection with a combination of caspofungin and voriconazole in an immunocompromised patient. *Mycoses.* 2008; 51 : 270-272.
5. **Pérez C & Graciela E.** Poblaciones epífitas de *Geotrichum candidum* Link ex Pers. en postcosecha de duraznos y validación de un sistema de pronóstico temprano de la pudrición ácida. 2010. [www.tesis.uchile.cl/handle/2250/112394](http://www.tesis.uchile.cl/handle/2250/112394).